

**OBJET SERVICE PUBLIC DE STATIONNEMENT PAYANT
 RAPPORT DU DELEGATAIRE POUR 2012**

En application de l'article L. 1411-3 du Code Général des Collectivités Territoriales, la SODIPARC, déléguataire du service public de stationnement payant, m'a remis son rapport annuel retraçant les comptes et les opérations afférentes à l'exécution de la délégation pour 2012.

Au 31 décembre 2012, la SODIPARC gérait :

- 3 037 places sur voie publique
 1 519 en zone orange,
 1 518 en zone verte ;

 - 1 127 places dans les parcs en surface et en ouvrage
 République, Sainte-Anne, Grand Marché, Petit Marché ;
- soit 4 164 places au total.

Les produits d'exploitation se sont élevés à 2 114 000 € et le résultat net à + 133 000 €.

Conformément à l'article L. 1411-13 du Code Général des Collectivités Territoriales, le rapport sera mis à la disposition du public à la mairie et dans les mairies annexes.

Je vous demande de bien vouloir prendre acte de ce rapport.

**OBJET SERVICE PUBLIC DE STATIONNEMENT PAYANT
RAPPORT DU DELEGATAIRE POUR 2012**

LE CONSEIL MUNICIPAL

Vu la Loi n° 82-213 du 2 mars 1982 relative aux droits et libertés des Communes, des Départements et des Régions, modifiée ;

Vu le Code Général des Collectivités Territoriales, notamment l'article L.1413-1 ;

Sur l'avis de la Commission Consultative des Services Publics Locaux réunie le 5 septembre 2013 ;

Sur le RAPPORT N° 13/4-57 du Maire ;

Vu le rapport de Monsieur NAILLET Philippe, Conseiller Municipal, présenté au nom des Commissions Affaire Générale/ Entreprise Municipale, Aménagement/ Développement Durable, et Consultative des Services Publics Locaux ;

Sur l'avis favorable des dites commissions ;

**APRES EN AVOIR DELIBERE
(débat sans vote)**

Prend acte du rapport 2012 relatif à la délégation de service public d'exploitation du stationnement payant exercée par la SODIPARC.

Accusé de réception en préfecture
974-219740115-20130921-13457-1B-DE
Date de réception préfecture : 01/10/2013

Signé électroniquement par :
Le Maire
30/09/2013


Gilbert ANNETTE

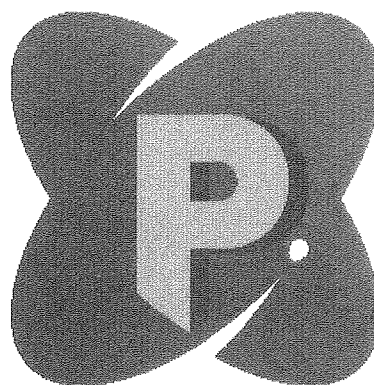
ANNEE 2012

Délégation de service public du stationnement payant

R
A
P
P
O
R
T

D
U

D
É
L
É
G
A
T
A
I
R
E



CITYPARK



Accusé de réception en préfecture
974-219740115-20130921-13457-2A-DE
Date de réception préfecture : 01/10/2013

Signé électroniquement par :
Le Maire
30/09/2013


Gilbert ANNETTE

Accusé de réception en préfecture
974-219740115-20130921-13457-2B-DE
Date de réception préfecture : 01/10/2013

SOMMAIRE

1. BILAN DE L'ANNÉE 2012	3
2. DONNEES COMPTABLES	5
2.1 COMPTES ANNUELS	5
2.2 PRESENTATION DES METHODES ET DES ELEMENTS DE CALCUL ECONOMIQUE : AFFECTATION DES CHARGES DIRECTES ET INDIRECTES	5
2.3 COMMENTAIRES SUR LES CHARGES ET LES PRODUITS D'EXPLOITATION	6
ETAT DES VARIATIONS DU PATRIMOINE IMMOBILIER	8
SUIVI DU RENOUELEMENT DES BIENS NECESSAIRES A L'EXPLOITATION ET CALCUL DE LA CHARGE AFFECTEE A L'EXPLOITATION	8
INVENTAIRE DES BIENS	9
3 ANALYSE DE QUALITE DE SERVICE : EVOLUTION DES RECETTES ET DE LA FREQUENTATION	13
3.1 STATIONNEMENT SUR VOIRIE	13
3.2 STATIONNEMENT HORS VOIRIE (PARCS)	16
3.3 ACTIONS DE COMMUNICATION	20
4 COMPTE RENDU TECHNIQUE ET FINANCIER	22
4.1 TRAVAUX D'ENTRETIEN ET DE MODERNISATION EFFECTUES	22
4.3 GRILLE TARIFAIRE	25

1. BILAN DE L'ANNÉE 2012

Les efforts de la SODIPARC en 2012 ont porté sur les actions suivantes :

1 - Pour le stationnement sur voirie

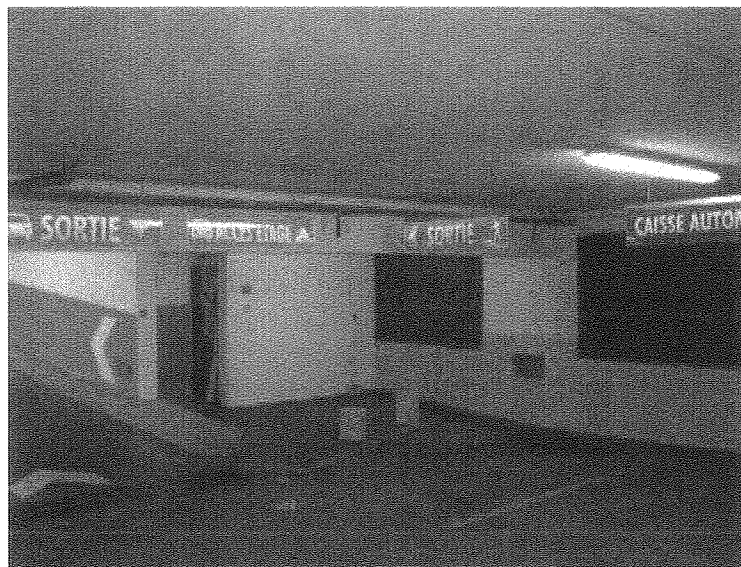
- Remplacement de 6 horodateurs par des machines de dernière génération.
- Réalisation des travaux pour l'extension de la zone de stationnement payant.
- Mise en œuvre de la gestion de la centralisation de 90 horodateurs (STRADA & STELIO)

2 - Pour le stationnement dans les parcs

- Le maintien de la mise aux normes des installations électriques, systèmes de levage, portails automatiques, volets roulants, systèmes de détection et de lutte contre l'incendie des parkings.
- Mise en ligne du service places-disponibles.html, accessible depuis le site www.citypark.re, permettant aux usagers la consultation en temps réel des places disponibles dans les parkings ainsi que la recherche d'itinéraire.
- Renforcement de l'équipe de maintenance des bâtiments par le recrutement d'un effectif supplémentaire et la modification des plannings de travail avec l'introduction d'un service interne de lavage des véhicules.

3 - Pour le développement durable

- Rénovation complète du système de signalisation lumineuse dans le parking Sainte Anne par la mise en œuvre de panneaux a LED.



4 - Partie communication

- Commercialisation de 13556 chèques parkings auprès de 71 commerçants du centre ville.
- Organisation de deux opérations de communication autour des journées commerciales de la fête de mères et de Saint-Denis Ville de Noël.

5 - Sur le plan contractuel

- Réalisation des travaux pour l'extension de la zone de stationnement payant.

2. DONNEES COMPTABLES

2.1 Comptes annuels

- Compte d'exploitation relatif à la convention de délégation globale de service public du stationnement.

Le compte d'exploitation 2012 s'établit pour 12 mois d'activité ainsi :

	2011	2012
COMPTE DE RESULTAT (en K€)	12 mois	12 mois
Rémunération de gestion versée par la Ville	1 440	1 449
Recettes commerciales	658	639
Autres produits	41	14
Reprises de provisions et transfert de charges	68	12
TOTAL PRODUITS D'EXPLOITATION	2 207	2 114
Matières consommées	-51	-47
Achats et charges externes	-636	-553
Impôts et taxes	-50	-52
Frais de personnel	-579	-647
Autres charges	-32	-34
Dotations aux amortissements et provisions	-334	-407
TOTAL CHARGES D'EXPLOITATION	-1 682	-1 740
RESULTAT D'EXPLOITATION	525	374
Résultat financier	-191	-182
Résultat exceptionnel	226	1
Impôts sur les sociétés	-115	-60
RESULTAT NET (en K€)	445	133

2.2 Présentation des méthodes et des éléments de calcul économique : affectation des charges directes et indirectes

La SODIPARC dispose d'une comptabilité analytique établie selon les normes en vigueur. Ce mode de comptabilisation se matérialise par l'organisation de deux établissements comptables, à savoir stationnement et transport.

Chacun de ces établissements a donc une comptabilité différenciée. La ventilation des charges comme des produits se fait en fonction de code analytique (rubrique analytique) qui représente soit un centre de profit / dépense, une catégorie de personnel, un sous secteur d'activité. Une même rubrique analytique peut faire l'objet d'une ventilation par différents comptes de la comptabilité générale. C'est la destination de la charge ou du produit qui détermine la rubrique analytique.

La paye au même titre que les autres charges fait l'objet d'une ventilation analytique. Chaque personnel est affecté à un établissement et à une rubrique ce qui permet la ventilation de son salaire brut mais également de toutes les charges patronales et autres provisions sociales.

La quote part des frais généraux ventilée sur l'activité Stationnement couvre l'apport des services généraux de la SODIPARC (assistance de la Direction Générale, services comptabilité et financier, ressources humaines, secrétariat ainsi que les dépenses communes aux deux activités (honoraires des commissaires aux comptes, assurance responsabilité)). Elle est déterminée sur le montant réel des dépenses de l'année 2011. La part affectée à l'activité stationnement est calculée principalement sur la base des temps passés, soit un prorata de 15% ; les 85% restant sont supportés par les autres activités de la SODIPARC (activité transport et gestion des parcs privés).

Chaque établissement peut ainsi faire l'objet d'un compte de résultat qui lui est propre qui est donc présenté dans le cadre de la délégation de service public

2.3 Commentaires sur les charges et les produits d'exploitation

▪ Les produits d'exploitation

La rémunération de gestion versée par la Ville correspond au montant des recettes des collectes sur voirie. Pour rappel, la collecte sur voirie est réalisée par la régie de recettes constituée du personnel de la SODIPARC ; les fonds sont déposés sur les comptes du Trésor Public.

La rémunération de gestion se décompose sur la période ainsi :

(en K€ H.T)	janv-12	févr-12	mars-12	avr-12	mai-12	juin-12	juil-12	août-12	sept-12	oct-12	nov-12	déc-12	Total
Rémunération gestion	123,15	129,93	104,39	110,45	95,84	109,81	120,79	149,40	124,01	130,06	117,24	133,66	1449
Redevance versée	-2,46	-2,60	-2,09	-2,21	-1,92	-2,20	-2,42	-2,99	-2,48	-2,60	-2,34	-2,67	-29
Montant net	120,68	127,34	102,30	108,24	93,92	107,62	118,37	146,42	121,53	127,46	114,90	130,99	1420

Les recettes issues de la gestion des parcs de stationnement sont constituées des recettes horaires et des recettes des abonnements.

▪ Les charges d'exploitation

Les achats et charges externes d'un montant de -553 K€ sont principalement constitués des dépenses suivantes :

- Prestation de gestion de l'année (-211 K€)
- Frais d'entretien des parkings (-100 K€)
- Dépenses de communication (-27 K€)
- Location de véhicule (-25 K€)
- Primes d'assurance de l'année (-45 K€)
- Eau, téléphone, frais informatique (103 K€)

Les frais de personnel de -647 K€ concernent le personnel de l'activité stationnement pour 12 mois d'activité, uniquement affecté au contrat de délégation de service public.

Les autres charges de -34 K€ incluent la redevance versée à la Ville ainsi que l'intéressement aux recettes voiries. Cette redevance correspond à 2% des recettes encaissées sur voirie.

La charge de dotation aux amortissements et aux provisions de -407 K€ est constituée essentiellement des dotations suivantes :

- amortissement de caducité (-232 K€) sur le parking Grand Marché.
En effet, il est constaté un amortissement linéaire sur 25 ans sur le montant du droit d'entrée de 5 800 000 € correspondant au financement du parking Grand Marché.
- Dotation pour renouvellement d'horodateurs (-54 K€)
- Dotation pour renouvellement des équipements (-64 K€)
- Amortissement du matériel dans les parkings (-53) K€
- Dotation aux provisions pour Risques et charges (-4K€)

▪ **Résultat financier**

Le résultat financier est constitué des charges financières sur l'emprunt de 5 800 K€ contracté par la SODIPARC pour le financement du droit d'entrée de la DSP, à savoir -182 K€ pour l'année 2012.

▪ **Résultat exceptionnel**

Le résultat exceptionnel de +1 K€.

▪ **Résultat net**

Le résultat net est positif et ressort à +133 K€.

Etat des variations du patrimoine immobilier

Sans objet

Suivi du renouvellement des biens nécessaires à l'exploitation et calcul de la charge affectée à l'exploitation

Valeur des biens mobiliers et variation sur l'année

LIBELLE	31/12/2011	ACQUISITION 2012	CESSION 2012	31/12/2012
LOGICIELS ACQUIS	50 069			50 069
CONCESSIONS MARQUES	16 375			16 375
PARKINGS	231 046			231 046
INSTALL COMPLEXES SPECIALISES	213 180	4 890		218 069
INSTALL A CARACTERES SPECIFIQUEA	24 950	18 874		43 824
MATERIEL INDUSTRIEL	10 893	2 804		13 697
OUTILLAGE INDUSTRIEL	394 061			394 061
AG & AMENAG DU MAT ET OUTILLAGE	3 679			3 679
INSTALLATIONS GENERALES	177 350	21 621		198 971
MAT DE TRANSPORT HORS EXPLOIT	2 404			2 404
MAT DE BUREAU ET INFORMATIQUE	20 361	699		21 061
MOBILIER	15 236		696	14 541
IMMOBILISATIONS EN CONCESSION	281 445	62 543		343 988
IMMO CONCESSION RENV. HORODATEUR	275 064	30 032		305 097
DROIT D'ENTREE DGSP/GD MARCHE	5 800 000			5 800 000
APPORT CONCEDANT	-178 775	31 271		-147 504
APPORT CONCEDANT RENV HORODATEUR	-270	-2 522		-2 792
IMMOBILISATIONS CORP EN COURS	0		6 867	6 869
CAUTIONNEMENTS	84			84
TOTAL	7 337 153	170 212	7 563	7 499 802

Affectation des coûts au compte de résultat (dotation aux amortissements)

LIBELLE	31/12/2011	Dotation 2012	Reprise 2012	31/12/2012
AMORT LOGICIELS ACQUIS	45 947	4 122		50 069
AMORT CONCESSIONS & MARQUES	3 362	655		4 017
AMORTISSEMENTS DES BATIMENTS	0			0
AMORTISSEMENTS DES PARKINGS	229 566	986		230 552
AMORT INSTAL COMPLEXES SPECIALIS	188 132	8 432		196 563
AMORT INSTAL A CARACT SPECIF	19 054	4 197		23 251
AMORT MATERIEL INDUSTRIEL	5 425	3 493		8 918
AMORT OUTILLAGE INDUSTRIEL	125 397	40 587		165 984
AMORT AG & AM DU MAT ET OUTILLAG	3 679	0		3 679
AMORT INSTALLATIONS GENERALES	110 635	15 370		126 005
AMORT MAT DE TRANSPORT HE	1 201	684		1 885
AMORT MAT DE BUREAU & INFORM	15 132	2 504		17 636
AMORT MOBILIER	14 561	150	696	14 015
AMORT CONCESSIONS	102 670	93 814		196 485
AMORT CADUCITE	1 256 667	232 000		1 488 667
AMORT CONCESSION RENV HORODATEUR	1 452	19 105		20 557
TOTAL	2 122 879	426 099	696	2 548 283

Inventaire des biens

Inventaire des biens voirie

Type horodateur	Nombre	Date moyenne d'acquisition
DG4	15	1991
DG4S2	8	1995
DG4S3	23	1998
STELIO SOLAIRE	6	1999
STELIO SOLAIRE	38	2005 à 2009
STELIO SOLAIRE	1	2011
STRADA SOLAIRE	46	2011
STRADA SOLAIRE	6	2012
Total	143	

Inventaire des biens hors voirie par parking

Sainte Anne

Description	Nombre
PEAGE ET CONTRÔLE D' ACCES	
Caisse automatique ACS ASCOM Multipark TYPE IV paiement par pièces, billets, CB	2
Borne d'entrée ACS avec lecteur encodeur de carte à et distributeur de ticket à piste magnétique centrée et lecteur carte sans contact	2
Borne de sortie ACS avec lecteur encodeur de ticket et carte à piste magnétique centrée et lecteur carte sans contact	2
Borne Simplifiée ACS avec lecteur encodeur de ticket et carte à piste magnétique centrée et lecteur carte sans contact	1
Lecteur piéton ACS avec lecteur encodeur de ticket et carte à piste magnétique centrée et lecteur carte sans contact	1
Barrière motorisée ACS équipée de lisse	4
Unité centrale de gestion système d'exploitation Windows 2000 serveur	1
Imprimante rapport laser A4 N& B	1
Licence logiciel MULTIPARK 32 équipements	1
Caisse manuelle avec tiroir caisse asservi	1
Imprimante reçu papier thermique	1
Afficheur client paiement manuel	1
Lecteur ACS encodeur de carte et ticket à piste centrée	1
GESTION DES ABONNEMENTS	
Unité centrale de gestion système d'exploitation WINDOWS SERVEUR 2003	
Unité centrale de gestion système d'exploitation WINDOWS XP PRO SP3	1
Licence logiciel de gestion des abonnements DPARK	1
Imprimante laser multifonction N&B	1
INTERPHONIE	
Autocommutateur NEXPAN VOIP	1
Portier d'interphonie de type analogique filaire	7
Poste téléphonique numérique	1
VIDEO SURVEILLANCE	
Camera vidéo numérique couleur anti vandale	12
PC d'enregistrement vidéo numérique en continu	1
Licence logiciel de gestion et enregistrement vidéo numérique	1

Petit Marché

Description	Nombre
PEAGE ET CONTRÔLE D' ACCES	
Caisse automatique ACS ASCOM Multipark TYPE IV paiement par pièces, billets, CB	1
Borne d'entrée ACS avec lecteur encodeur de carte à et distributeur de ticket à piste magnétique centrée	1
Borne de sortie ACS avec lecteur encodeur de ticket et carte à piste magnétique centrée	1
Lecteur piéton ACS avec lecteur encodeur de ticket et carte à piste magnétique centrée	0
Barrière motorisée ACS équipée de lisse	2
INTERPHONIE	
Autocommutateur NEXPAN VOIP	1
Portier d'interphonie de type analogique filaire	3
VIDEO SURVEILLANCE	
Camera vidéo numérique couleur anti vandale raccordement réseau Ethernet	1

République

Description	Nombre
PEAGE ET CONTRÔLE D' ACCES	
Caisse automatique ACS ASCOM Multipark TYPE IV paiement par pièces, billets, CB	1
Borne d'entrée ACS avec lecteur encodeur de carte à et distributeur de ticket à piste magnétique centrée et lecteur carte sans contact	1
Borne de sortie ACS avec lecteur encodeur de ticket et carte à piste magnétique centrée et lecteur carte sans contact	2
Lecteur piéton ACS avec lecteur encodeur de ticket et carte à piste magnétique centrée et lecteur carte sans contact	3
Borne Simplifiée ACS avec lecteur encodeur de ticket et carte à piste magnétique centrée et lecteur carte sans contact	5
Barrière motorisée ACS équipée de lisse	5
Unité centrale de gestion système d'exploitation Windows XP PRO SP3	1
Imprimante rapport laser A4 N& B	1
Licence logiciel MULTIPARC 32 équipements	1
Caisse manuelle avec tiroir caisse asservi	1
Afficheur client paiement manuel	1
Imprimante reçu papier thermique	1
Lecteur ACS encodeur de carte et ticket à piste centrée	1
INTERPHONIE	
Autocommutateur NEXPAN VOIP	1
Portier d'interphonie de type analogique filaire	5
VIDEO SURVEILLANCE	
Camera vidéo numérique couleur anti vandale	6
PC d'enregistrement vidéo numérique en continu	1
Licence logiciel de gestion et enregistrement vidéo numérique	1

Grand Marché

Description	Nombre
PEAGE ET CONTRÔLE D' ACCES	
Caisse automatique ACS ASCOM Multipark TYPE IV paiement par pièces, CB	1
Caisse automatique ACS ASCOM Multipark TYPE IV paiement par pièces, billets, CB	1
Borne d'entrée ACS avec lecteur encodeur de carte à et distributeur de ticket à piste magnétique centrée	1
Borne de sortie ACS avec lecteur encodeur de ticket et carte à piste magnétique centrée et lecteur carte sans contact	2
Lecteur piéton ACS avec lecteur encodeur de ticket et carte à piste magnétique centrée et lecteur carte sans contact	2
Barrière motorisée ACS équipée de lisse	3
Unité centrale de gestion système d'exploitation Windows XP PRO SP3	1
Imprimante rapport laser A4 N& B	1
Licence logiciel MULTIPARC 32 équipements	1
Caisse manuelle avec tiroir caisse asservi	1
Imprimante reçu papier thermique	1
Afficheur client paiement manuel	1
Lecteur ACS encodeur de carte et ticket à piste centrée	1
INTERPHONIE	
Autocommutateur NEXPAN VOIP	1
Portier d'interphonie de type analogique filaire	6
Poste téléphonique numérique	1
VIDEO SURVEILLANCE	
Camera vidéo numérique N&B anti vandale	4
PC d'enregistrement vidéo numérique en continu	1
Licence logiciel de gestion et enregistrement vidéo numérique	1

Tous parkings

Description	Nombre
COLLECTE DES FONDS	
Caissette de collecte caisse automatique parking	9

3 Analyse de qualité de service : évolution des recettes et de la fréquentation

3.1 Stationnement sur voirie

Offre de stationnement

Les places de stationnement sur voirie sont réparties entre deux zones :

Zone hyper centre : durée de stationnement autorisée 2H00

Zone centre ville : durée de stationnement autorisée 8h00

Répartition des places par zone au 31/12/2012 :



Zone	Nombre de places
Orange	1519
Verte	1518

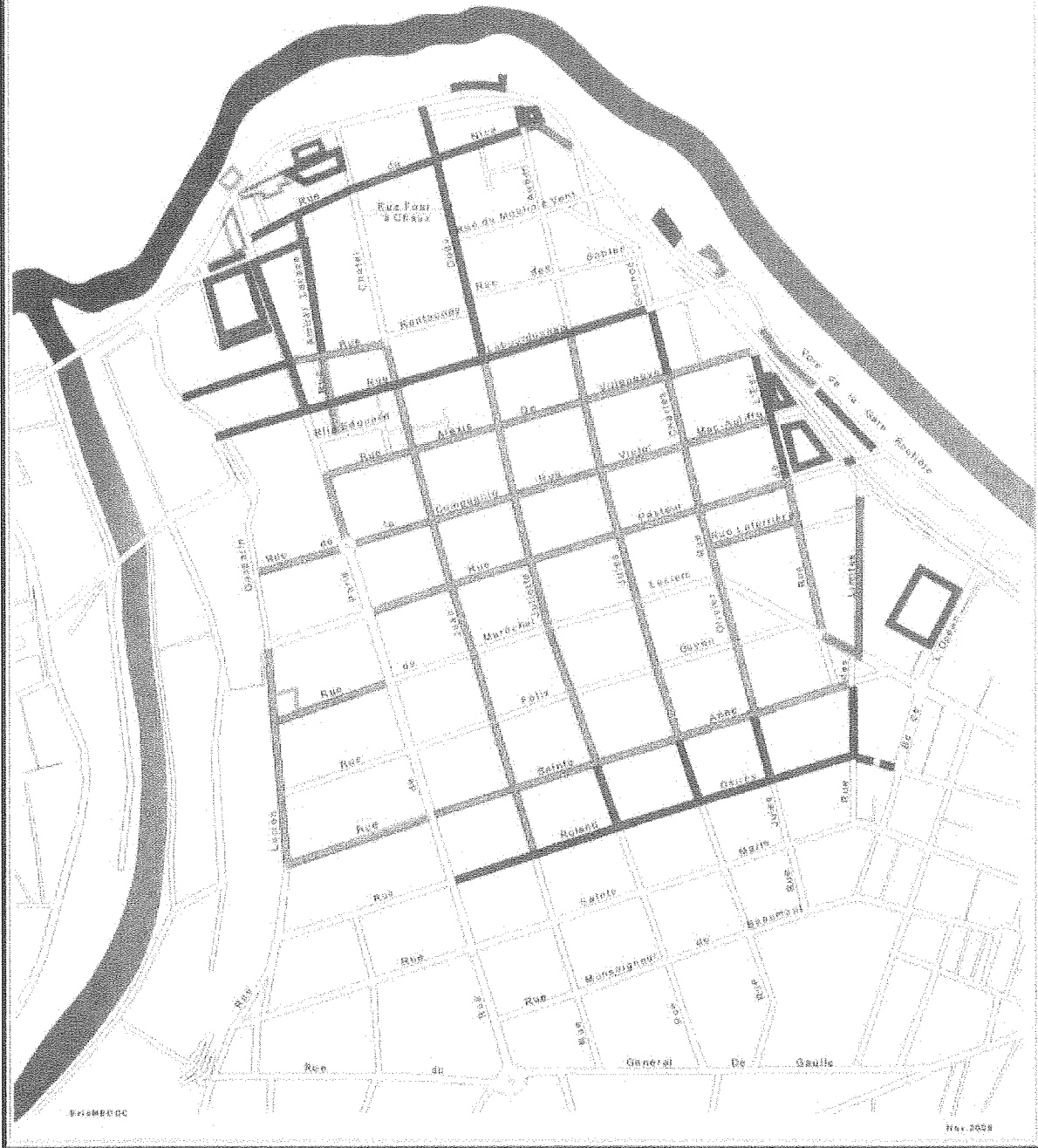
Les extensions figurant à l'avenant N°01 du 24/04/2010 ont été réalisés en septembre 2012.



LOCALISATION DE LA ZONE PAYANTE

SITUATION ACTUELLE

-  Zone orange (Courte durée) 1519 places
-  Zone verte (Longue durée) 1528 places



Fréquentations abonnements et horaires

Les abonnements sur voirie

Conformément aux règles définies par la Ville de SAINT-DENIS, les abonnements sur voirie sont réservés aux catégories d'usagers suivantes :

- Résidents du centre ville
- Coursiers

Type d'abonnement	Nb de cartes vendues	Nb Abonnés*
Résidents	685	81
Coursier livreur	981	96
TOTAL	1666	177

*Nombre de clients ayant acquis au moins 1 abonnement dans l'année

Tickets horaires sur voirie

Il a été délivré au total sur l'année 2012, 1 587 816 tickets sur voirie selon le détail ci après :

	Janv.	Févr.	Mars	Avril	Mai	Juin	Juillet	Août	Sept	Oct.	Nov.	Déc.
Zone Orange	87 090	96 087	76 392	81 192	69 521	78 875	90 646	94 513	90 332	99 111	86 454	95 105
Zone Verte	51 787	43 368	38 511	37 149	36 402	40 683	43 085	68 464	46 001	45 831	41 323	49 894
Total	138 877	139 455	114 903	118 341	105 923	119 558	133 731	162 977	136 333	144 942	127 777	144 999

Total annuel

Zone Orange	1 045 318
Zone Verte	542 498
Total	1 587 816

Recettes sur voirie collectées

Au global, les tickets horaires et les abonnements sur voirie ont généré une recette annuelle de 1 446 923 Euros HT soit une progression de 0,65 % par rapport à l'exercice 2011, provenant principalement de la zone orange et des cartes d'abonnement.

Recettes VOIRIE en € HT	2012
Zone Orange	1 016 762 €
Zone Verte	387 167 €
Abonnements	42 994 €
Total	1 446 923 €

Taux d'infraction sur voirie.

Le taux d'infraction sur voirie (absence de ticket) constaté lors des enquêtes réalisées mensuellement par la SODIPARC est en baisse par rapport à 2011. Le taux moyen de fraude sur l'année est de 23,58 % en zone orange et de 9% en zone verte.

3.2 Stationnement en parcs**Offre de stationnement**

L'offre de stationnement se répartit ainsi :

PARKING	Nb de places
Sainte Anne	240
République	505
Petit Marché	94
Grand Marché	288
TOTAL	1 127

L'offre de stationnement hors voirie est stable depuis le début du contrat de Délégation de Service Public.

Fréquentations abonnés et horaires

Les abonnements

Nombre total d'abonnés par parc de stationnement

	Janv.	Févr.	Mars	Avril	Mai	Juin	Juillet	Août	Sept	Oct.	Nov.	Déc.
République	705	707	713	715	713	710	709	710	705	708	711	710
Ste Anne	235	235	233	230	231	235	236	238	243	246	246	248
Petit Marché	43	43	43	43	43	43	43	43	43	43	43	43
Grand Marché	258	257	257	256	256	254	252	250	251	251	250	246
TOTAL DSP	1241	1242	1246	1244	1243	1242	1240	1241	1242	1248	1250	1247

Commentaires :

Le nombre moyen d'abonnés reste stable par rapport à 2011.

Le parc de stationnement République représente 60% du nombre total des abonnés.

Fréquentation des abonnés

Typologie des abonnés des parcs de stationnement de la Délégation de Service Public

	Janv.	Févr.	Mars	Avril	Mai	Juin	Juillet	Août	Sept	Oct.	Nov.	Déc.
Salariés	621	623	629	628	626	624	619	621	621	625	627	622
Résidents	103	102	100	99	100	101	103	102	103	105	105	107
Mairie	379	379	379	379	379	379	380	380	380	380	380	380
Autres	138	138	138	138	138	138	138	138	138	138	138	138
TOTAL	1241	1242	1246	1244	1243	1242	1240	1241	1242	1248	1250	1247

Commentaires :

La demande en abonnement de type « salariés » représente 48% du nombre total d'abonnés

La fréquentation des clients horaires

Site	2011	2012	2012/2011
Sainte Anne	59 644	59 696	0.09%
République	19 856	20 601	3.75%
Petit Marché	192 321	196 958	2.41%
Grand Marché	73 948	66 923	-9.50%
Total	345 769	344 178	-0.46%

Commentaires :

Sainte Anne :

Fréquentation stable entre 2011 et 2012.

Petit Marché :

Fréquentation en légère hausse, mais niveau de recette en baisse, pour les temps de stationnement qui dépassent 30 minutes, les usagers privilégient la zone de stationnement de la ZAC Océan, qui propose un tarif plus attractif. Il y a donc eu un transfert de fréquentation de ces deux parkings vers la ZAC OCEAN.

République :

Depuis la mise en place d'une zone réservée aux clients horaires en septembre 2008 la fréquentation horaire de ce parking est en constante progression, pour l'année 2012 le taux de fréquentation progresse très légèrement.

Grand Marché :

Montée en charge constante depuis sa mise en exploitation, parfois proche de la saturation ce parking est très apprécié des utilisateurs.

Une correction des chiffres de fréquentation de l'année 2011 a été portée dans ce tableau, après rectification d'un incident technique survenu sur le système de gestion.

Fréquentation globale

Le taux de fréquentation global de 2012 est en légère baisse de 0,46% par rapport à 2011.

Recettes

Recettes Horaires

Site	2012	2011	2012/2011
SAINTE ANNE	54 500	60 783	-10.34%
REPUBLIQUE	22 883	21 140	8.25%
PETIT MARCHE	45 690	52 908	-13.64%
GRAND MARCHE	96 285	97 297	-1.04%
TOTAL	219 358	232 128	-5.50%

Recettes Abonnés

Site	2012	2011	2012/2011
SAINTE ANNE	89 152	91 660	-2.74%
REPUBLIQUE	192 727	196 424	-1.88%
PETIT MARCHE	4 513	4 638	-2.71%
GRAND MARCHE	94 949	96 394	-1.50%
TOTAL	381 341	389 116	-2.00%

Commentaires :

Les usagers profitent de plus en plus de la période de gratuité du tarif qui est appliquée pendant les trente premières minutes. Ce mode de fonctionnement est particulièrement perceptible pour les parkings du petit marché ou le niveau de recettes baisse malgré une fréquentation en hausse. La zone de stationnement longue durée de la ZAC Océan étant utilisée pour les durées de stationnement supérieures à 30 minutes.

Autres recettes 2012

Il s'agit principalement des recettes d'amodiations et des ventes de chèques parking sur les parkings REPUBLIQUE, SAINTE ANNE, PETIT MARCHE et GRAND MARCHE. Elles s'élèvent en 2012 à 38 285 euros pour les recettes d'amodiations et de 16 102 Euros pour les chèques parking.

3.3 Actions de communication

L'année 2012 a été marquée par deux temps forts confirmant la volonté de SODIPARC de soutenir le développement de l'activité commerciale de Saint-Denis par le renforcement du partenariat établi avec les commerçants du centre ville.

1- Les opérations

a) Fêtes de Mères

Les commerçants détenteurs de chèques parking offrent du stationnement gratuit à leurs clients. En échange, la SODIPARC communique sur l'opération via un plan média soutenu et coordonné avec l'AGCVD.

Un jeu sans obligation d'achat à partir de tickets à gratter et d'un tirage au sort a été organisé, le gros lot constitué d'un voyage (un billet AR pour 2pers. à Paris) a été remis à la gagnante lors d'une manifestation médiatique conduite de manière conjointe avec l'AGCVD.

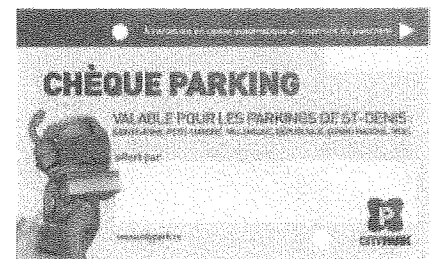
Durant cette opération SODIPARC a fourni à chaque commerçant participant, un kit composé des éléments suivants :

- 2 affiches
- 1 vinyle
- Chèques parkings
- Tickets à gratter
- Bons de participation
- Goodies

Dispositif de communication prévu : 23 mai au 2 juin

- Radio (NRJ, chérie FM, exo FM, festival, rire et chanson)
- Page Web commerçant
- QR Code commerçant
- Affichage parking
- Opérations tractages
- Presse Magazine (visu belle magazine)
- Distribution de Kit commerçant

Affiche A3
Stickers vitrine
Guide pratique



Accusé de réception en préfecture
974-219740115-20130921-13457-2B-DE
Date de réception préfecture : 09/10/2013

b) Noël

Les chèques parkings ont été distribués sous le même principe que la fête des mères.

Un jeu a été organisé, composé de tickets à gratter et d'un tirage au sort (1 billet AR Maurice).

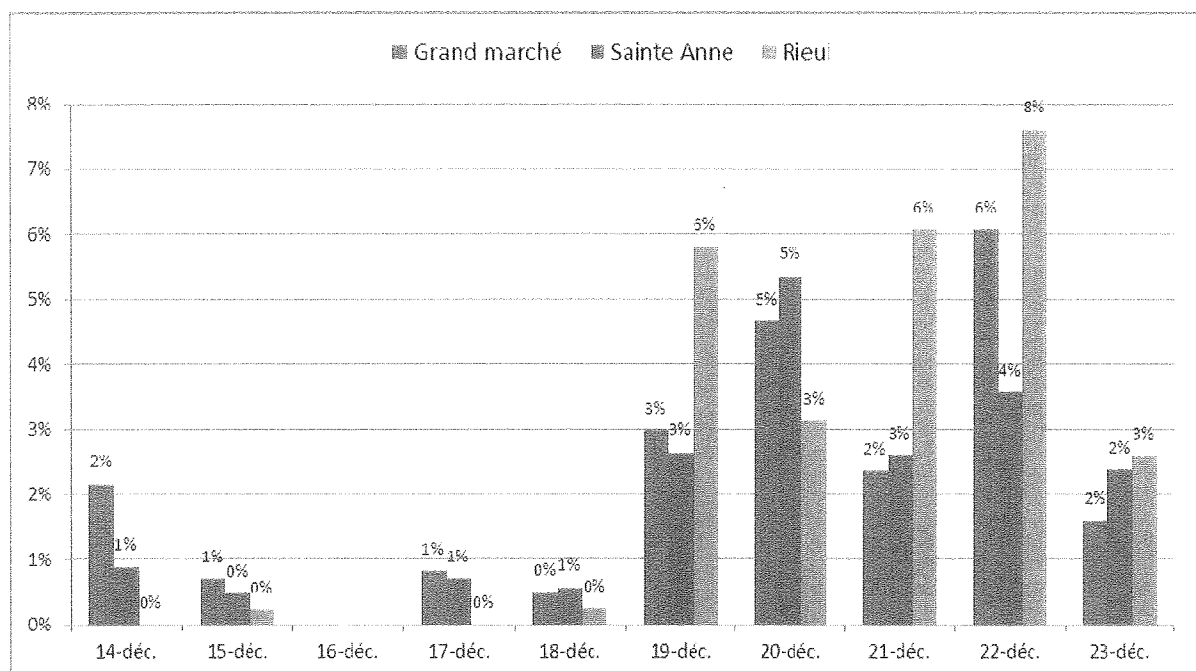
2- Opération Saint Denis Ville de Noël

A l'occasion de l'opération « Saint Denis Ville de Noël », qui s'est déroulée du 20 au 23 décembre, SODIPARC a élargi les plages horaires d'ouvertures des parkings jusqu'à 00H en coordination avec les animations du centre ville organisées par l'AGCVD.

Ce dispositif a permis d'accueillir 192 clients pendant les plages horaires de 19H à 00H pendant les 4 jours de la manifestation.

L'impact en termes de fréquentation des parkings a été le plus important sur le site de Rieu.

Répartition des pourcentages quotidiens de fréquentation générée par l'opération Ville de Noël entre 19h et 0h par rapport à la fréquentation quotidienne



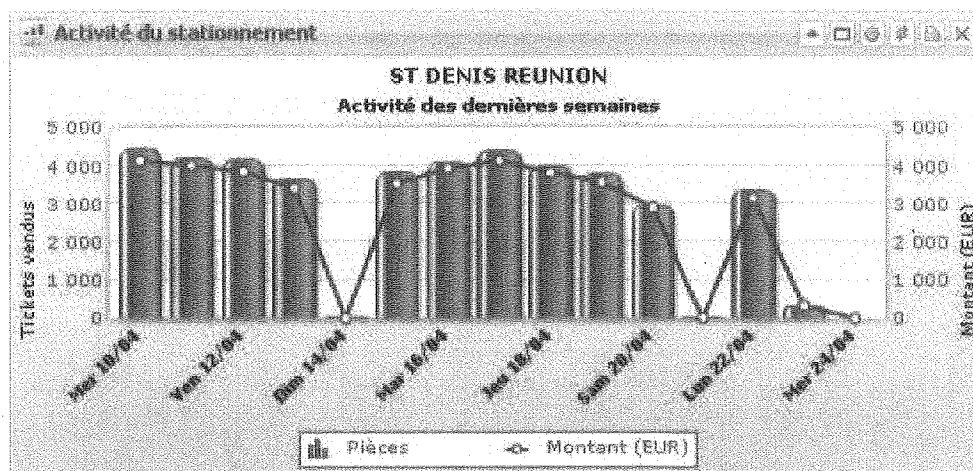
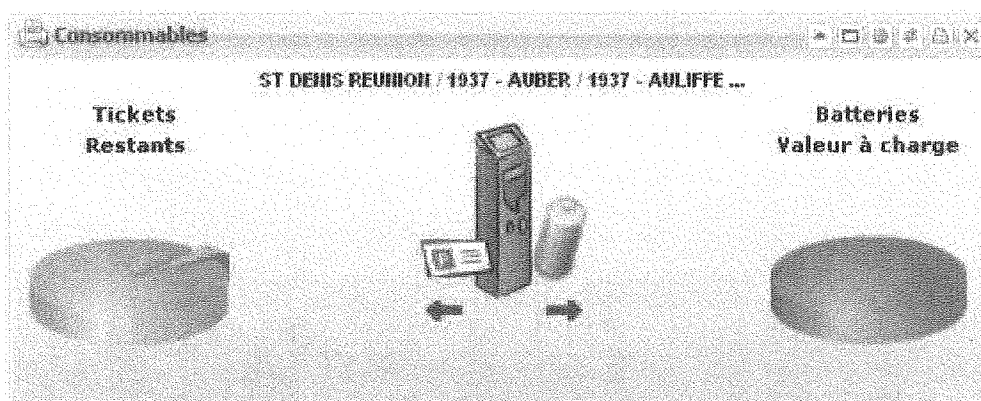
4 COMPTE RENDU TECHNIQUE ET FINANCIER

4.1 Travaux d'entretien et de modernisation effectués

Principales opérations d'entretien des horodateurs

Les principales opérations d'entretien sont réalisées suivant le plan de maintenance préventive mis en œuvre par le service technique de SODIPARC :

- Visite d'inspection mensuelle programmée
- Passage au banc de test des batteries d'alimentation
- Approvisionnement en consommable
- Réparation et remise en état suite à dégradation ou acte d'incivilité
- Rénovation des enveloppes extérieures des horodateurs.
- Mise en œuvre de la centralisation de 90 horodateurs avec la solution Parkfolio



Principales opérations d'entretien sur les parcs

Parking Sainte Anne

- Contrôle hebdomadaire et remplacement des points d'éclairage défectueux.
- Nettoyage quotidien par balayage de l'ensemble surfaces et ramassage des déchets, entretien des espaces verts.
- Nettoyage régulier de tous les niveaux de stationnement avec auto laveuse.

Parking République

- Contrôle hebdomadaires des niveaux de consommables et état batterie du groupe électrogène.
- Contrôle mensuel et essai de démarrage à vide du groupe électrogène.
- Contrôle semestriel et essai de démarrage en charge du groupe électrogène.
- Contrôle hebdomadaire et remplacement des points d'éclairage défectueux.
- Nettoyage quotidien par balayage de l'ensemble surfaces et ramassage des déchets.
- Nettoyage régulier de tous les niveaux de stationnement avec auto-laveuse.

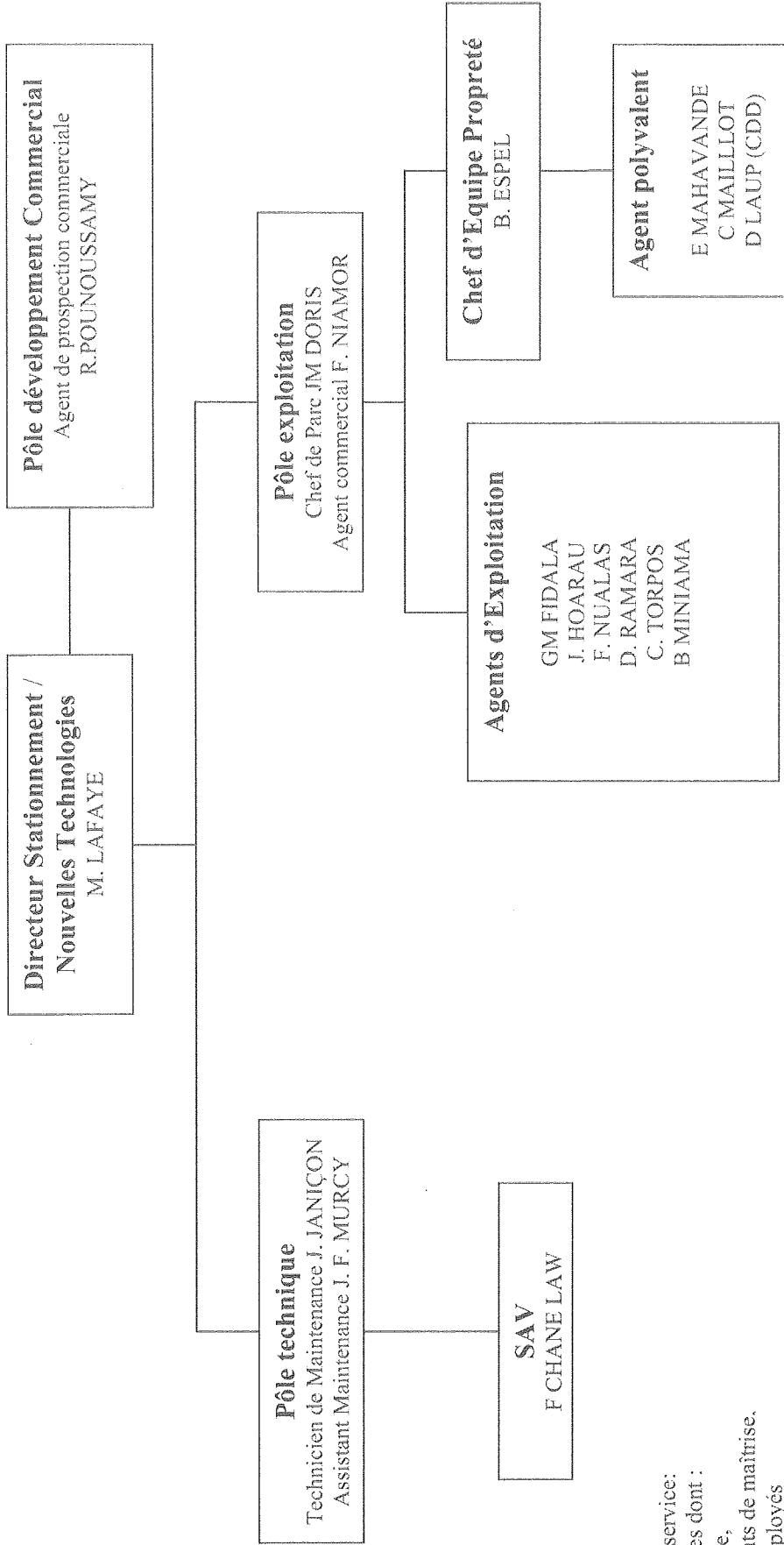
Parking Petit Marché

- Nettoyage régulier de l'aire de stationnement et du local caisse automatique ainsi que des équipements.
- Evacuation en décharge des déchets organiques collectés après le passage des grossistes sur l'aire de stationnement.

Parking Grand Marché

- Contrôle hebdomadaires des niveaux de consommables et état batterie du groupe électrogène.
- Contrôle mensuel et essai de démarrage à vide du groupe électrogène.
- Contrôle semestriel et essai de démarrage en charge du groupe électrogène.
- Contrôle hebdomadaire et remplacement des points d'éclairage défectueux.
- Nettoyage quotidien par balayage de l'ensemble surfaces et ramassage des déchets.
- Nettoyage régulier de tous les niveaux de stationnement avec auto laveuse.
- Entretien régulier des espaces verts.

4.2 Organigramme de la Direction du Stationnement & des Nouvelles Technologies 2012



Effectif du service:

17 personnes dont :

- 1 cadre,
- 4 agents de maîtrise.
- 12 employés

4.3 Grille tarifaire

Voirie

ZONE ORANGE	
Du lundi au samedi De 8h00 à 12h00 et de 14h00 à 18h00	
Jusqu'à 20 mn	0,40€
Jusqu'à 30 mn	0,60€
Jusqu'à 40 mn	0,80€
Jusqu'à 50 mn	1,00€
Jusqu'à 1h00	1,20€
Jusqu'à 1h10	1,40€
Jusqu'à 1h20	1,60€
Jusqu'à 1h30	1,80€
Jusqu'à 1h40	2,00€
Jusqu'à 1h50	2,20€
Jusqu'à 2h00	2,40€

ZONE VERTE	
Du lundi au samedi De 8h00 à 12h00 et de 14h00 à 18h00	
Jusqu'à 30 mn	0,20€
Jusqu'à 1h00	0,40€
Jusqu'à 2h00	0,60€
Jusqu'à 3h00	0,80€
Jusqu'à 4h00	1,00€
Jusqu'à 5h00	1,20€
Jusqu'à 6h00	1,40€
Jusqu'à 7h00	1,60€
Jusqu'à 8h00	1,80€

Abonnement mensuel TTC:

Résident : 28,00 €

Coursier : 28,00 €

Hors Voirie (Parcs de stationnement)

	REPUBLIQUE	SAINTE ANNE	GRAND MARCHÉ	PETIT MARCHÉ
TYPE DE PARKING CAPACITE D'ACCUEIL	parc en ouvrage 505 places	parc en ouvrage 240 places	parc en ouvrage 288 places	parc de surface 94 places
TARIFICATION DE JOUR du lundi au samedi	De 7H00 à 19H30	De 7H00 à 19H30	De 7H00 à 19H30	De 7H00 à 19H30
30mn	gratuit	gratuit	gratuit	gratuit
1 h	1,10 €	1,10 €	1,10 €	1,10 €
2 h	2,20 €	2,20 €	2,20 €	2,20 €
3 h	3,00 €	3,00 €	3,00 €	3,00 €
4 h	3,50 €	3,50 €	3,50 €	3,50 €
5 h	4,00 €	4,00 €	4,00 €	4,00 €
6 h	4,30 €	4,30 €	4,30 €	4,30 €
7 h	4,70 €	4,70 €	4,70 €	4,70 €
8 h	5,00 €	5,00 €	5,00 €	5,00 €
au-delà	0,30/heure	0,30/heure	0,30/heure	0,30 €/heure
TARIFICATION DE NUIT	De 19 H30 à 7 H00	De 19 H30 à 7 H00	De 19 H30 à 7 H00	De 19 H30 à 7 H00
Nuit	3,00 € la nuit	3,00 € la nuit	3,00 € la nuit	gratuit
TARIFICATION DIMANCHE & JOURS FERIES	fermé sauf abonnés	fermé sauf abonnés	fermé sauf abonnés	gratuit
TARIF D'ABONNEMENT MENSUEL (24H/24H)	120,00€	120,00€	120,00€	
TARIF PREFERENTIEL D'ABONNEMENT SALARIES DU CENTRE VILLE -	30,00 €	34,00 €	34,00 €	34,00 €*
TARIF D'ABONNEMENT MENSUEL RESIDENT	30,00 €	34,00 €	34,00 €	

* petit marché cartes régisseurs mairie